

Warmia i Mazury – na zdrowie!

Turystyka zdrowotna jako jeden z obszarów
nowej inteligentnej specjalizacji regionu

12

FESTIWAL PROMOCJI
GOSPODARCZEJ
WARMII I MAZUR



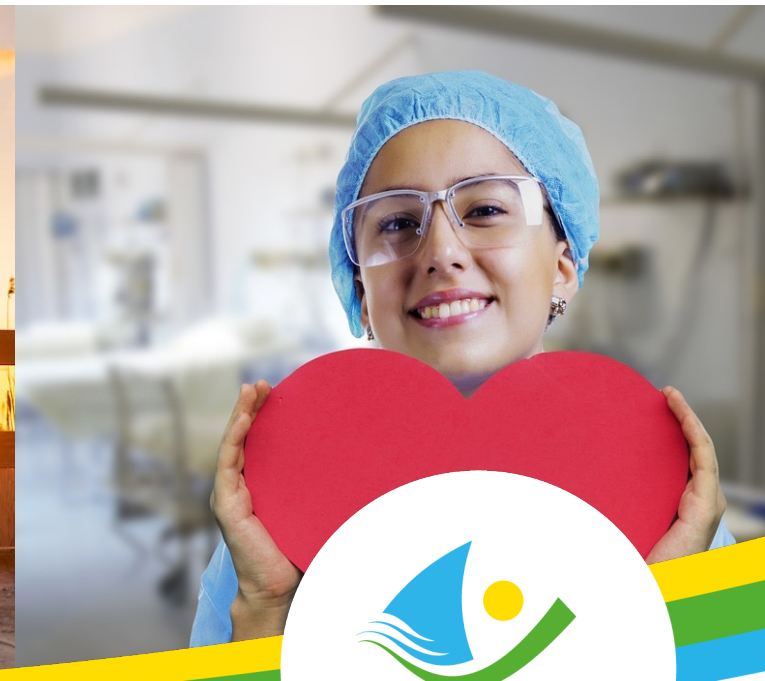
WARMIA
MAZURY®

Wyzwania regionu w rozwoju turystyki zdrowotnej

Inwestycja w hotele i infrastrukturę turystyczną na Warmii i Mazurach doprowadziła do stworzenia oferty zachęcającej do przyjazdu turystów z całego świata. Oferta ta jest coraz silniej ukierunkowywana także na przyciągnięcie podróżnika zdrowotnego, w czym istotną rolę odgrywają różni uczestnicy rynku. Poniżej wymieniono najważniejsze czynniki mające wpływ na dalszy rozwój tego sektora turystyki w regionie.

- Dalsze kształcenie kadr we wszystkich obszarach odpowiadających na potrzeby turysty zdrowotnego.
- Rozwój innowacji technologicznych zarówno w obszarze szeroko pojętej ochrony zdrowia, jak też turystyki.
- Koordynacja ekosystemu zdrowia, co wiąże się z gromadzeniem danych o pacjencie.
- Dalsze wsparcie samorządowe w celu budowania oferty turystyki zdrowotnej oraz jej promocji.
- Bliska współpraca podmiotów pochodzących zarówno z sektora prywatnego, jak i władz samorządowych, w tym klinik medycznych, prywatnych gabinetów, pośredników, tour operatorów, biur podróży, hoteli, restauracji, ośrodków SPA, przewoźników etc.
- Tworzenie i rozwój platform umożliwiających kontakt regionalnych podmiotów medycznych oraz touroperatorów.
- Budowa wspólnych produktów turystyki medycznej charakterystycznych dla regionu.

Wybrane inicjatywy wspierające rozwój turystyki zdrowotnej na Warmii i Mazurach





Nowa inteligentna specjalizacja regionu: „Zdrowe życie”

W poprzednich latach województwo warmińsko-mazurskie na swoje inteligentne specjalizacje, stymulujące rozwój regionu, wybrało dziedziny dobrze tu ugruntowane i wynikające z walorów krajobrazowych regionu, czyli ekonomię wody, drewno i meblarstwo oraz żywność wysokiej jakości. Czwarta specjalizacja województwa warmińsko-mazurskiego to „Zdrowe Życie”. Podstawą jej przyjęcia jest wyjątkowy potencjał środowiska naturalnego Warmii i Mazur oraz działające w regionie unikalne podmioty gospodarcze rozwijające się w sektorze związanym z usługami medycznymi i około medycznymi.

Zgodnie z założeniami projektu dziedziny wpisujące się w obszar zdrowe życie obejmują:

- usługi medyczne, uzdrowiskowe, opiekuńcze, rehabilitacyjne i fizjoterapeutyczne oraz senioralne
- telemedycynę
- profilaktykę zdrowia
- produkcję sprzętu medycznego i farmaceutyków
- biotechnologię
- inżynierię medyczną i materiałową na potrzeby medyczne i około medyczne
- technologie ICT na potrzeby medyczne
- produkty i usługi związane z profilaktyką zdrowotną
- produkty i usługi związane z ochroną środowiska na rzecz zdrowego życia człowieka



Warmia i Mazury królestwem uzdrowisk

W marcu 2019 r. rozpoczęło działalność Stowarzyszenie Uzdrowisk Warmii i Mazur. Należą do niego gminy: Gołdap, Górowo Iławeckie, Lidzbark Warmiński, Frombork i Miłomłyn. Celem stowarzyszenia jest podejmowanie wspólnych działań na rzecz rozwoju obszarów uzdrowiskowych.

Gołdap już od lat konsekwentnie rozwija ofertę uzdrowiskową i turystyczną, co zaowocowało uzyskaniem w 2000 r. statusu uzdrowiska o profilu klimatyczno-borowinowym. Działa tutaj sanatorium, które oferuje szereg zabiegów leczniczych w zakresie schorzeń narządu ruchu, reumatycznych, stanów pourazowych oraz niektórych chorób kardiologicznych, układu oddechowego, układu nerwowego, a także chorób kobiecych. Kuracjusze mogą korzystać z Mazurskich Tężni Solankowych oraz całorocznej Pijalni Wód Mineralnych i Leczniczych.

Inne miasta i gminy również mają w planach utworzenie tego typu placówek. O status kurortu zabiegają Miłomłyn, Lidzbark Warmiński, gmina Górowo Iławeckie i Frombork, który uzyskał świadectwo o właściwościach wód termalnych potwierdzające, że mogą być one stosowane do zabiegów rehabilitacyjnych, leczniczych oraz profilaktycznych.



Konsorcjum naukowo-technologiczne „Zdrowe Życie”

W 2021 r. powstało konsorcjum naukowo-technologiczne „Zdrowe Życie”, które ma stanowić platformę wspierającą regionalną współpracę pomiędzy sektorami nauki, badań i rozwoju, przemysłu, edukacji, rynku pracy, służb państwowych oraz organizacji otoczenia społeczno-gospodarczego na rzecz współkształtowania i realizacji programów, planów i strategii na poziomie regionalnym, krajowym oraz europejskim.

Konsorcjum powstało z inicjatywy Warmińsko-Mazurskiej Regionalnej Organizacji Turystycznej pełniącej funkcję koordynatora grupy.

Członkami założycielami konsorcjum są:

- Uniwersytet Warmińsko-Mazurski
- Akademia Wychowania Fizycznego im. J. Piłsudskiego
- Akademia Wychowania Fizycznego im. J. Kukuczki
- Europejskie Centrum Innowacji Technologii dla Zdrowia Politechniki Śląskiej
- Polski Komitet Paraolimpijski
- Warmińsko-Mazurska Regionalna Organizacja Turystyczna
- Stowarzyszenie Uzdrowisk Warmii i Mazur
- Grupa Anders
- Fundacja Proturmed
- Constance Care Centrum Rehabilitacji
- Philips Health System
- Inmed Sp. z o.o.
- Technomex
- Mediguard S.A
- Aspamet S.A.

Różne oblicza turystyki zdrowotnej

Turystyka zdrowotna to forma podróżowania, której celem jest utrzymanie lub poprawa zdrowia oraz ogólnego samopoczucia. Koncentruje się ona na profilaktyce, promocji zdrowia oraz zachowaniu dobrej kondycji fizycznej i psychicznej. Możemy wyróżnić następujące kategorie turystyki zdrowotnej:

Turystyka medyczna

Forma podróży poza miejsce stałego zamieszkania, której głównym motywem jest poprawa zdrowia bądź estetyki ciała, rehabilitacja, odnowa sił psychofizycznych pod opieką lekarza specjalisty w gabinecie, klinice lub szpitalu, połączona z szeroką gamą alternatywnych ofert spędzania wolnego czasu w danym mieście czy regionie.

Turystyka uzdrowiskowa

Forma turystyki realizowana w miejscowościach określanych jako uzdrowiska, czyli na obszarach, na których prowadzi się lecznictwo uzdrowiskowe i które zostały wydzielone w celu wykorzystania i ochrony naturalnych zasobów leczniczych. Warunkiem wykonywania funkcji uzdrowiskowych jest uzyskanie statusu uzdrowiska.

Turystyka SPA i wellness

Forma podróżowania, której głównym celem jest relaks, odnowa biologiczna oraz odprężenie. Podróżujący wybierają się do specjalnie przystosowanych miejsc, takich jak ośrodki SPA, kurorty, hotele lub ośrodki wakacyjne, aby skorzystać z różnorodnych usług i atrakcji, które pomagają w poprawie samopoczucia i wyciszeniu się.

Globalne trendy w rozwoju turystyki zdrowotnej

Globalne trendy w turystyce zdrowotnej ulegają ciągłej ewolucji i transformacji w odpowiedzi na zmieniające się potrzeby pacjentów, rozwijającą się technologię medyczną oraz zmieniające się uwarunkowania społeczne i ekonomiczne. Oto kilka głównych globalnych trendów obserwowanych obecnie w turystyce medycznej:



Rozwój usług telemedycznych

Telemedycyna umożliwia pacjentom konsultacje z lekarzami i specjalistami zdalnie, dzięki czemu mogą oni np. rozpocząć oraz kontynuować terapię przed i po pobycie w danym miejscu.



Specjalizacje destynacji zdrowotnych

Pewne regiony i miasta na całym świecie stają się znane jako destynacje oferujące specjalistyczne usługi medyczne – przykładem jest Turcja jako mekka medycyny estetycznej i transplantacji włosów.



Boom na medycynę estetyczną

Chirurgia plastyczna i zabiegi kosmetyczne, takie jak botox czy wypełniacze, stają się coraz bardziej popularne w turystyce medycznej, przyciągając zarówno kobiety jak i mężczyzn.



Rozwój turystyki SPA i wellness

Poza leczeniem coraz więcej osób wybiera turystykę SPA i wellness, koncentrując się na profilaktyce, diecie, aktywności fizycznej oraz relaksie.



Dynamiczny rozwój technologiczny

Technologia, taka jak sztuczna inteligencja, uczenie maszynowe i analiza danych, jest coraz częściej wykorzystywana w diagnostyce, leczeniu i zarządzaniu pacjentami.



Wzrost regulacji prawnych

Ze względu na rosnącą popularność turystyki medycznej wiele krajów wprowadza bardziej rygorystyczne przepisy i regulacje, aby zapewnić odpowiednią jakość opieki oraz bezpieczeństwo pacjentów.



Turystyka zdrowotna dla seniorów

W miarę starzenia się społeczeństwa rośnie liczba podróżnych starszych wiekiem, którzy wybierają się na wakacje zdrowotne w celu rehabilitacji, relaksu i dbania o zdrowie.



Ekologia, zdrowa żywność i dieta

W trosce o środowisko naturalne wiele osób wybiera destynacje zrównoważone ekologicznie. Coraz częstszym kryterium wyboru jest też zdrowe i ekologiczne jedzenie produkowane w danym regionie.



Moda na retreaty zdrowotne

Retreaty zdrowotne to specjalne programy, które pozwalają uczestnikom oderwać się od codziennego stresu oraz skoncentrować się na zdrowym stylu życia, odżywianiu, medytacji i praktykach duchowych.



Rosnąca popularność turystyki sportowej

Coraz więcej podróżnych wybiera się na wakacje związane z aktywnością fizyczną, taką jak narciarstwo, wspinaczka górską, jazda na rowerze czy bieganie.

Turystyka zdrowotna – uwarunkowania rozwoju

Popularność turystyki zdrowotnej systematycznie rośnie. Do krajów cieszących się największą popularnością wśród turystów medycznych zaliczyć należy Tajlandię, Indie, Singapur, Malezję, Brazylię i Meksyk. W Europie do najważniejszych punktów na mapie turystyki medycznej należą Czechy, Węgry, Polska oraz Turcja. Rozwój turystyki zdrowotnej w danym regionie uwarunkowany jest czynnikami takimi jak:

- uwarunkowania prawne
- promocja turystyki zdrowotnej
- zakres świadczonych usług
- położenie geograficzne
- walory przyrodniczo-kulturowe
- dostępność komunikacyjna
- baza noclegowa i gastronomiczna
- poziom rozwoju technologicznego
- koszty oferowanych usług
- jakość świadczonych usług
- dostęp do wysokiej klasy specjalistów
- bezpieczeństwo

Turystyka zdrowotna w Polsce



Polska wskazywana jest obecnie jako jeden z istotniejszych punktów na europejskiej mapie turystyki medycznej. Szacuje się, że co roku nawet kilkaset tysięcy cudzoziemców przyjeżdża do naszego kraju, aby poddać się zabiegom medycznym czy kuracjom w sanatoriach i uzdrowiskach.

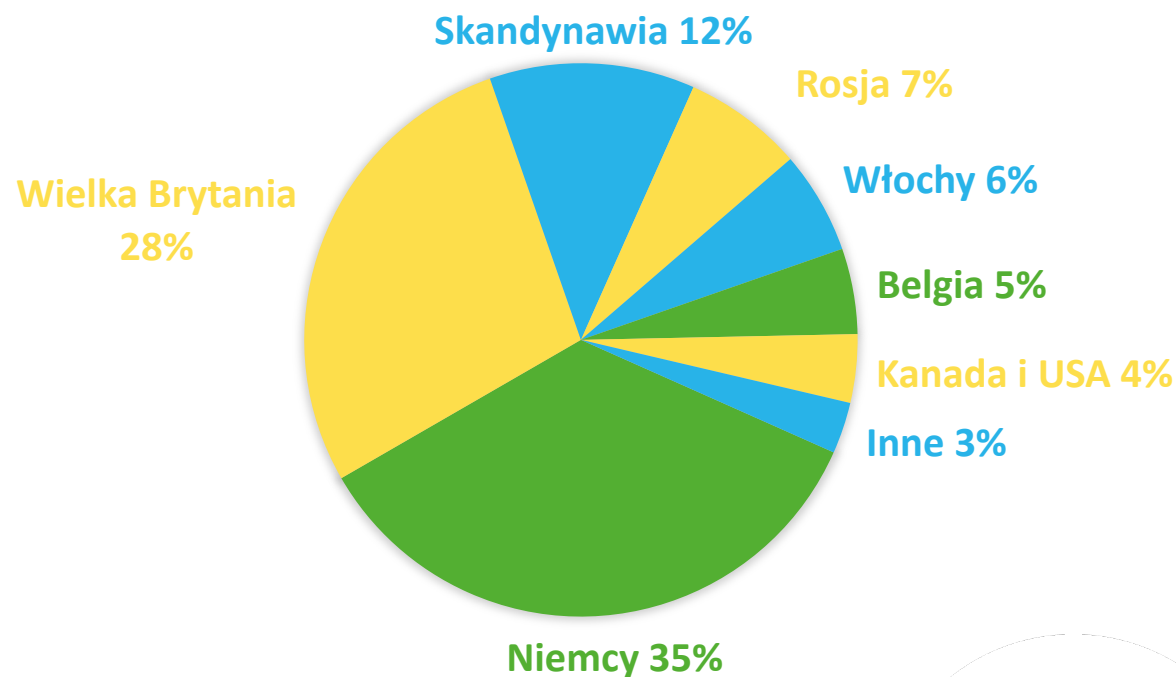
Dynamiczny rozwój turystyki zdrowotnej determinowany jest w znacznej mierze wzrostem świadomości w zakresie dbania o własne zdrowie, wzrostem popytu na usługi związane z poprawą wyglądu, a także kosztami świadczeń, bowiem Polska należy do krajów charakteryzujących się stosunkowo niskim poziomem cen usług medycznych. Ponadto brak możliwości realizacji wybranych usług zdrowotnych w pewnych państwach, jak i świadczenie usług czy wykonywanie zabiegów w warunkach nieodpowiadających wymaganym standardom także wpływają na wzrost popularności Polski w tym obszarze.

Turystyka zdrowotna w Polsce

Turyści zdrowotni najchętniej korzystają w Polsce z usług, takich jak:

- stomatologia
- chirurgia plastyczna
- leczenie uzdrowiskowe
- chirurgia oka
- ortopedia
- rehabilitacja
- kardiochirurgia
- bariatria

Do Polski najczęściej przyjeżdżają na leczenie pacjenci z krajów, takich jak*:



* Źródło danych: Stajszczak A.; Turystyka medyczna szansą na rozwój Warmii i Mazur; Warmińsko-Mazurski Ośrodek Doradztwa Rolniczego z siedzibą w Olsztynie; Olsztyn 2022 r.

Potencjał rozwoju turystyki zdrowotnej na Warmii i Mazurach

Szczególny potencjał rozwoju turystyki zdrowotnej posiadają regiony atrakcyjne turystycznie i przyrodniczo, z dobrze rozwiniętą bazą noclegową i gastronomiczną. Jednym z nich są Warmia i Mazury, gdzie władze samorządowe i placówki medyczne nastawiają się mocno na rozwój tego sektora i czynią z niego inteligentną specjalizację. Atutami regionu w tym kontekście są:



Walory naturalne

Malownicze krajobrazy przyciągają osoby poszukujące spokoju i kontaktu z naturą, a jeziora i lasy oferują doskonałe warunki do wędrówek, jazdy na rowerze czy rekreacji na świeżym powietrzu.



Klimat

Łagodny klimat Warmii i Mazur sprzyja różnym formom terapii klimatycznej. Wartościowy mikroklimat może być korzystny dla osób cierpiących na choroby układu oddechowego i alergię.



Oferta gastronomiczna

Region znany jest z produkcji zdrowej żywności, w tym lokalnych serów, miodów, ryb oraz owoców leśnych, a także bogatej bazy gastronomicznej. Na terenie województwa funkcjonuje sieć „Dziedzictwo Kulinarne Warmia Mazury”, która skupia restauracje, sklepy regionalne oraz producentów i przetwórców żywności.



Uzdrowiska

Zlokalizowana na Warmii i Mazurach Gołdap od ponad 20 lat posiada status uzdrowiska. Spośród ośmiu miejscowości w Polsce, które posiadają status obszaru ochrony uzdrowiskowej, aż cztery znajdują się na terenie województwa warmińsko-mazurskiego: Frombork, Lidzbark Warmiński, Miłomłyn i Górowo Iławeckie.

Zasoby naturalne

Warmia i Mazury styną z licznych źródeł wód mineralnych i leczniczych błot. Zabiegi z ich wykorzystaniem dostępne są m.in. w Lidzbarku Warmińskim, Gołdapi (błota borowinowe z regionu Niedrzwicy) czy Galinach. Te naturalne zasoby mogą stanowić bazę dla dalszego rozwoju ośrodków zdrowotnych i kurortów oferujących terapie lecznicze i rehabilitacyjne.



Ośrodki SPA i wellness

W województwie warmińsko-mazurskim działa ponad 100 obiektów z ofertą typu SPA i wellness, które oferują różnorodne zabiegi, w tym z wykorzystaniem naturalnych bogactw regionu.

Zaplecze medyczne

Na Warmii i Mazurach znajduje się wiele szpitali, gabinetów lekarskich i specjalistycznych klinik, które oferują usługi medyczne w różnych dziedzinach, takich jak stomatologia, dermatologia, ginekologia, ortopedia czy rehabilitacja.



Baza noclegowa

Baza regionu składa się z ok. 40 tys. miejsc noclegowych i 200 obiektów hotelowych o różnym standardzie. Jest w pełni wykorzystywana w sezonie letnim, jednak poza sezonem odnotowuje zdecydowanie mniejszą liczbę gości.

Dostęp do wykwalifikowanej kadry



Uniwersytet Warmińsko-Mazurski, największa uczelnia w regionie, kształci kadry zarówno w zakresie turystyki i rekreacji, jak też zawodów medycznych (medycyna, pielęgniarstwo, dietetyka). Ofertę edukacyjną uzupełniają 12 innych uczelni wyższych zlokalizowanych w województwie warmińsko-mazurskim, a także liczne technika, licea i studia policealne.

Wielostronna współpraca

Władze samorządowe, placówki medyczne oraz baza hotelowo-gastronomiczna coraz silniej nastawiają się na rozwój sektora turystyki medycznej i uczynienie z niego istotnego obszaru nowej inteligentnej specjalizacji regionu „Zdrowe życie”.

